

Atteintes pulmonaires dans la polyarthrite rhumatoïde : **LES MALADES BIEN INFORMÉS ADOPTENT LES BONS RÉFLEXES !**

Réalisée avec le soutien institutionnel de



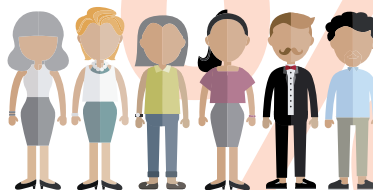
Les atteintes pulmonaires sont parmi les principales manifestations extra-articulaires de la polyarthrite rhumatoïde. Pour les prévenir, les dépister et les prendre en charge rapidement, la participation des malades est essentielle.

En 2017, avec le soutien institutionnel de Boehringer Ingelheim, l'AFP^{ric} avait mené une enquête pour avoir une vision de vos connaissances sur ce sujet, de votre suivi et de vos éventuels besoins.

Suite à cette enquête, des supports d'information ont été développés : brochure, vidéos, webconférence, page internet dédiée...

Sept ans après, ces outils vous ont-ils été utiles ? **Êtes-vous mieux informés sur les atteintes pulmonaires pouvant survenir lorsqu'on souffre de polyarthrite rhumatoïde, sur les signes qui doivent vous alerter et sur les bons réflexes à adopter pour les prévenir ou les limiter ?** Pour le savoir, nous vous avons à nouveau interrogés du 22 mai au 16 juin 2024.

1 664 répondants
souffrant de polyarthrite rhumatoïde



88 % de femmes

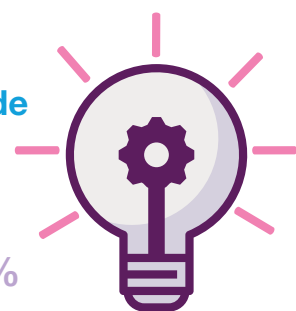
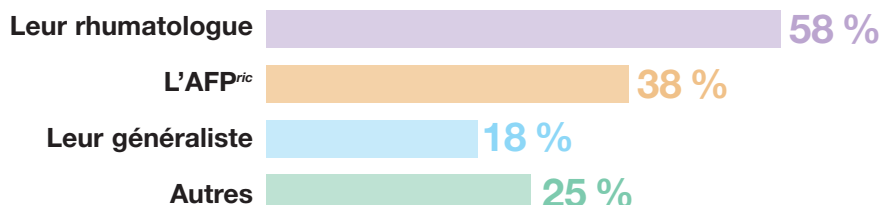
64 ans en moyenne

70 % diagnostiqués depuis plus de 10 ans

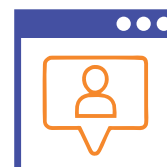
Connaissance des atteintes pulmonaires

67 % des répondants savent que la polyarthrite rhumatoïde peut toucher les poumons (soit 13 % de plus qu'en 2017).

Ils en ont été informés par :

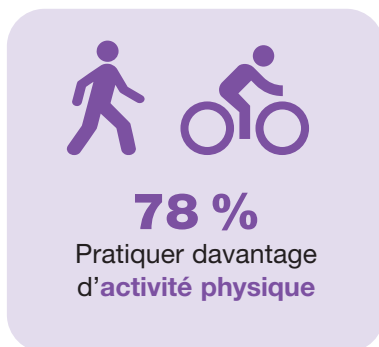
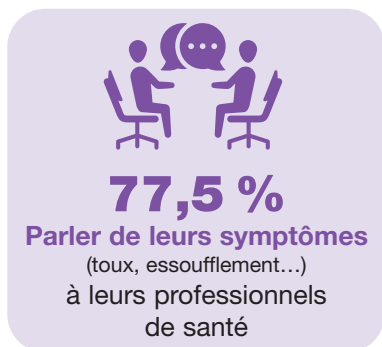
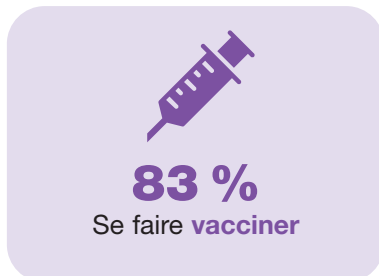


35 % des répondants ont lu et/ou visionné les supports d'information développés par l'AFP^{ric} depuis 2017.



Impact de l'information sur les réflexes de prévention

Parmi les répondants ayant consulté les supports d'information développés par l'AFP^{ric}, ces contenus les ont incités à :



→ **69 %** ont été vaccinés contre le **pneumocoque** ces 5 dernières années (contre 52 % des personnes n'ayant pas consulté les supports d'information)

→ **71 %** ont été vaccinés contre la **grippe** au cours des 12 derniers mois (contre 59 % des personnes n'ayant pas consulté les supports d'information)

→ **85 %** ont été vaccinés contre la **Covid-19** (contre 82 % des personnes n'ayant pas consulté les supports d'information)

Impact de l'information sur la prise en charge

Parmi les 38 % de répondants concernés par des difficultés respiratoires et/ou une toux sèche, ceux ayant consulté les supports d'information de l'AFP^{ric} ont été **plus nombreux à parler de leurs symptômes à leurs professionnels de santé** :

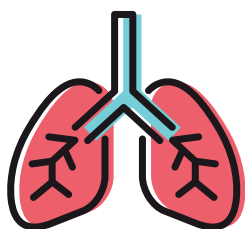


71 %
en ont parlé à leur **rhumatologue**
(contre 47 % des personnes n'ayant pas consulté les supports d'information)



82 %
en ont parlé à leur **généraliste**
(contre 47 % des personnes n'ayant pas consulté les supports d'information)

Ils ont ainsi été **plus nombreux à bénéficier d'un contrôle et d'un suivi** plus poussés :



83 %
ont passé des **examens spécifiques des poumons**
(radiographie, scanner, exploration de la fonction respiratoire, etc.)
(contre 64 % des personnes n'ayant pas consulté les supports d'information)



66 %
ont été orientés vers un **pneumologue**
(contre 46 % des personnes n'ayant pas consulté les supports d'information)

Au final, **parmi les 38 % de répondants concernés par des difficultés respiratoires et/ou une toux sèche, une atteinte du poumon a été diagnostiquée chez 51 %** et un lien avec la polyarthrite rhumatoïde a été établi pour **53 %** d'entre eux, aboutissant dans **46 %** des cas à une adaptation du traitement de cette dernière.

Vers davantage d'information

Les **35 %** de répondants ayant consulté les supports d'information de l'AFP^{ric} sur les atteintes pulmonaires dans la polyarthrite rhumatoïde sont plus nombreux à repérer les signes qui doivent alerter, à adopter les bons réflexes en matière de prévention et à parler de leurs symptômes avec leurs professionnels de santé, favorisant ainsi une meilleure prise en charge.



Néanmoins, **parmi l'ensemble des répondants, 84 % estiment toujours qu'ils auraient besoin d'être mieux informés sur l'atteinte du poumon** (89 % chez ceux qui n'ont jamais consulté les supports d'information développés par l'AFP^{ric} sur le sujet), notamment via :

- l'information et la prévention par les médecins,
- l'affichage et la mise à disposition de documentation en salle d'attente,
- des conférences, des réunions, des ateliers...

Être adhérent à l'AFP^{ric}, c'est recevoir des informations régulières et être ainsi mieux informé pour être acteur de sa prise en charge !

- *Faites-vous partie des personnes à risque de développer des atteintes pulmonaires ?*
- *Quels symptômes doivent vous alerter ?*
- *Quelles sont les différentes atteintes pulmonaires et quels examens permettent de les diagnostiquer ?*
- *En quoi consiste la prise en charge ?*
- *Quels réflexes adopter pour prévenir ou limiter ces atteintes ?*



Retrouvez les réponses à vos questions en consultant nos différentes ressources (brochure "Les atteintes pulmonaires dans la polyarthrite rhumatoïde", vidéos, replays...) accessibles gratuitement sur la page internet dédiée :

bit.ly/polyarthrite-atteintes-pulmonaires

